

---

**SEGUNDO INFORME DE  
GOBIERNO**

**C. MIGUEL ÁNGEL RABADÁN**

---

H. Ayuntamiento de Jiutepec.  
PRESENTE.



En cumplimiento de los Artículos 30 Fracción IV, 36 y 41 Fracción XV de la Ley Orgánica Municipal del Estado de Morelos y del Artículo Segundo Transitorio del Decreto 1563 publicado en el Periódico Oficial "Tierra y Libertad" de fecha 9 de septiembre del 2009 y considerando que la más alta responsabilidad en el ejercicio del poder público es la de rendir cuentas e informar del estado que guarda la administración municipal, presento ante Ustedes el Segundo Informe de Actividades de la gestión municipal correspondiente al periodo del 1 de noviembre del 2010 al 30 de septiembre del 2011.

En lo subsiguiente, encontrarán este informe dividido en seis apartados:

- Resumen de actividades
- Política social. Construyendo un Municipio para Todos
- Política económica. Mejores ingresos para los Jiutepequenses
- Política ambiental. Ordenación del territorio y respeto al medio ambiente
- Administración municipal incluyente y eficaz
- Jiutepec, municipio que da confianza

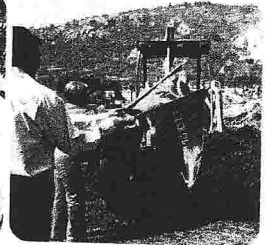
En este segundo año de actividades que informamos, hemos atendido a través de distintos programas, a los distintos grupos y sectores que componen nuestra población, reconocemos la complejidad de su formación histórica y la naturaleza de los rezagos que en no pocas veces, han amenazado con rebasarnos, el trabajo político desempeñado por la autoridad municipal ha

estado en consonancia con la resolución de los conflictos en todos sus niveles y prestado con oportunidad, la escucha y el diálogo necesario para enfrentarlo.

Este informe, constituye un ejercicio de rendición de cuentas, esperamos que su lectura, crítica en todo caso, pueda ayudar a tener una visión tan general de las intensiones, como específica de nuestro actuar y al mismo tiempo, pueda ser un instrumento capaz de orientar la discusión política en la formulación de propuestas y proyectos innovadores que nos permitan superar nuestras limitaciones y potenciar nuestros aciertos.

ATENTAMENTE

**C. Miguel Ángel Rabadán Calderón.**  
Presidente Municipal.





## Resumen de Actividades

De las 221 acciones que el Plan de Desarrollo Municipal 2009-2012 señala, hemos instrumentado 31 acciones en programas municipales, a lo que habría que agregar el cumplimiento del marco normativo municipal con 24 acciones y 20 acciones adicionales, que en su conjunto se encuentran orientados a promover el desarrollo social y el fortalecimiento de nuestras instituciones.

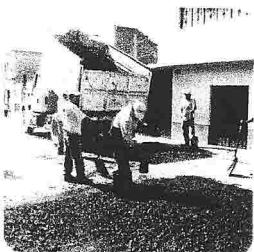
Con un presupuesto proyectado de \$410,000,000.00 su ejercicio responsable y los alcances que este Gobierno ha realizado en el transcurso de su gestión dan cuenta de la puesta en marcha de diversos programas sociales y de obra pública, así como de los proyectos que restan por ejecutarse al cierre del ejercicio fiscal.



Destacan por supuesto, los programas de Entrega de Útiles Escolares y el de Mantenimiento Correctivo y Preventivo de Escuelas Públicas. En materia de Obra Pública existen 129 acciones realizadas o por concluir del ejercicio vigente, a través de programas concurrentes, con recursos propios, de coordinación fiscal y ejecutadas por el organismo descentralizado de agua potable, además 11 proyectos

adicionales con la contratación del crédito aprobado por el Congreso local y cuatro del FAIS.

Las finanzas municipales se han orientado a la posibilidad de garantizar acciones sociales y obra pública que impacten en la población de manera significativa, en un marco donde el gasto corriente y las obligaciones financieras derivadas de la deuda pública alcanzan el 42% del presupuesto proyectado para el presente ejercicio. Aplicando programas que permitan optimizar el uso de los recursos materiales, se han mantenido funcionando los servicios públicos municipales, es por ello que se ha instrumentado una estricta vigilancia de nuestros procedimientos internos, a través de auditorías que tienen como fin, realizar acciones preventivas.





**Jiutepec**  
*Juntos seguimos trabajando...*  
2009-2012

## Construyendo un Municipio para todos



En un esfuerzo por mejorar las condiciones educativas dentro del municipio se creó el Programa de Mantenimiento Correctivo y Preventivo de Escuelas Públicas que sumado a los trabajos de la Superintendencia, ha permitido atender 62 escuelas de educación preescolar, primaria y secundaria.

En este sentido se entregaron recursos económicos municipales para 28 escuelas dentro del programa concurrente de Escuelas de Calidad, con una inversión municipal que suma \$1,400,000.00

Mediante el programa de Útiles Escolares, implementado por el Gobierno Municipal se entregaron cerca de 40,000 paquetes en beneficio de estudiantes de educación básica

que asisten a los planteles educativos del municipio y aquellos residentes que asisten a otros municipios. Además, 75 escuelas preescolares recibieron un paquete didáctico cada una.

Con el fin de contribuir a la atención en salud, a través de jornadas comunitarias y en las instalaciones del municipio se han brindado 4,887 consultas médicas generales,

377 consultas de optometría y 3,814 consultas dentales. Se han realizado 418 diagnósticos de hiperglucemia como parte de la detección oportuna de diabetes. Al mismo tiempo, se han mantenido las actividades de verificación sanitaria en 3,152 establecimientos, lo que representa una cobertura del 28.67%. Además se han entregado 3,222 tarjetas sanitarias para empleados que manejan alimentos o bebidas; hemos verificado que 40 trabajadoras en bares se encuentren en condiciones óptimas de salud de manera mensual, las cuales acuden a revisión ginecológica y finalmente, se iniciaron las verificaciones de 32 pozos independientes al Sistema de Agua Potable a partir del mes de septiembre.

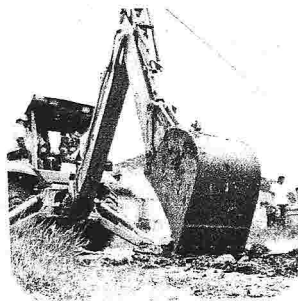
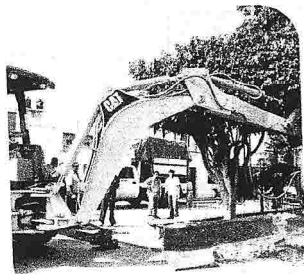


En este sentido, de enero a septiembre de este año de 137 denuncias sobre fauna doméstica fueron atendidas el 66.42%. Adicionalmente, se han realizado acciones de control del mosquito del dengue *Aedes aegypti* al distribuir en 52,754 Kg de larvicida en 841 viviendas con una cobertura del 1.53% de las viviendas, fumigado en 9 colonias para una superficie de 104,603 m<sup>2</sup>, además de realizar la recolección y disposición final de 20,728 llantas.





En materia de obra pública para el ejercicio 2011 se han proyectado e iniciado 16 acciones con Recursos Propios, 25 acciones de obras públicas por el programa Hábitat, 54 acciones del Ramo 33 Fondo 3, dos acciones por el programa de Rescate de Espacios Públicos y 32 acciones del Sistema de Conservación de Agua Potable de Jiutepec. El monto total del ejercicio 2011 para el programa de 129 acciones de obra pública suma los \$84,771,055.88. Adicionalmente se suman 11 acciones de obra, con el crédito aprobado por un monto de \$26,606,739.31<sup>1</sup>. El resultado de este ejercicio se traducirá en un total de 35,068.81 m<sup>2</sup>

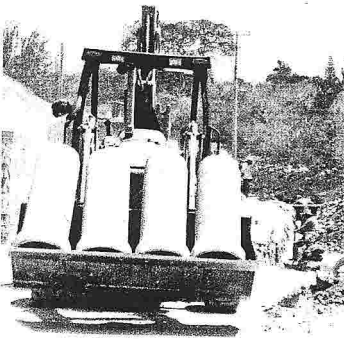
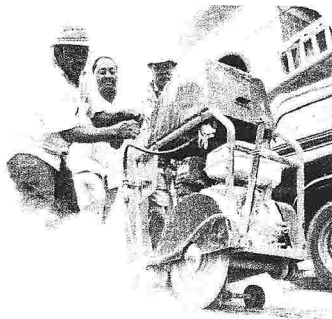


nueva pavimentación, lo que permite abatir rezago actual en un 34.20%. Cabe destacar, el total de nueva pavimentación, 1,675.55 corresponden a lo proyectado por la donación de la Congregación Mariana Trinitaria.

En lo que respecta a la red de drenaje sanitario ésta se amplía en 2,467.07 metros lineal. Paralelamente, se amplía en 4,422.70 metros lineales de red de conducción de agua potable

<sup>1</sup> Decreto 245 del Periódico Oficial Tierra y Libertad e fecha 12 de mayo del 2010





Finalmente, en lo que se refiere al programa de obra pública, el Gobierno de la Ciudad de Jiutepec proyecta construir 3,600 metros lineales de electrificación, con la instalación de 90 postes.

Con todo este esfuerzo, los rezagos acumulados no han podido ser abatidos por completo. En cuanto al agua potable, además de nuevas redes de conducción, se ha proporcionado el servicio de abastecimiento de agua con una operación permanente en las colonias donde se demanda el abasto. A la fecha se han proporcionado mil 399 pipas de agua, en un promedio de 116 pipas por mes. Cabe destacar que cinco de cada 10 pipas se proporcionan de manera gratuita y en dos de cada diez sólo se apoya con el transporte; además, el agua entregada para suministro pasó de 44 pipas en el mes de enero a 2 en el mes de septiembre. El agua dotada se distribuye preferentemente en la zona oriente y sur del municipio.

En materia de asistencia social, se ha brindado apoyo en la atención médica de 323 personas, desde medicamentos hasta condonaciones hospitalarias. Así mismo se ha apoyado a 49 familias con gastos funerarios, lo que representa el 14.41% de las inhumaciones totales dentro del municipio.

Así mismo se ha otorgado apoyo en el registro de 44 nacimientos, lo que representa el 2.74% de los registros municipales. Se ha dado trámite a 1,034 credenciales de INAPAM hasta septiembre de este año. En el mes de abril se festejó a 5,000 niños y niñas en su día, mediante la entrega de obsequios y actividades recreativas.

Adicionalmente se han entregado en comodato 161 aparatos funcionales, 24 aparatos auditivos y mil 908 donaciones a los habitantes del municipio que incluyen juguetes, pañales, láminas, colchones y cobertores; adicionalmente para las personas de escasos recursos se donaron 1,328 despensas.

Así mismo, se han distribuido 1,240 despensas PAM, 4,200 botes de formula láctea para 406 familias con jefatura femenina, 590 comidas para personas de escasos recursos a través de cuatro cocinas comunitarias, 10 comedores y comedores escolares; adicionalmente 11,200 desayunos escolares en ocho planteles del municipio.





## Mejores ingresos para los jiutepequenses



A fin de promover el empleo, el Gobierno de la Ciudad de Jiutepec ha instalado una bolsa de trabajo que a la fecha ha promovido a 610 personas, de los cuales 240 ya ocupan un puesto laboral.

Debido a que las condiciones económicas en el país se han vuelto particularmente difíciles, sin ser nuestro municipio una excepción no se tienen reportes de suspensión de actividades económicas y ha sido posible la apertura de 695 nuevos establecimientos comerciales y de servicios. Aún cuando se ha ahondado en la mejora regulatoria sólo uno de 11 nuevos negocios se han beneficiado de los nuevos esquemas de apertura.

Con recursos del FAEDE se invirtieron \$298,455.33 para 38 proyectos de artesanos. En materia de turismo se realizó el padrón de viveristas del municipio de Jiutepec y en los meses de junio y julio se publicó la Gaceta DECOTUR, del Municipio de Jiutepec.

En el marco de los trabajos para reactivar e impulsar la economía en nuestra ciudad, se concluyeron las labores de iluminación del centro histórico, que incluye la sede oficial, la plaza Centenario y el templo de Santiago Apóstol. Además de la instalación de los aditamentos para la fuente danzarina.

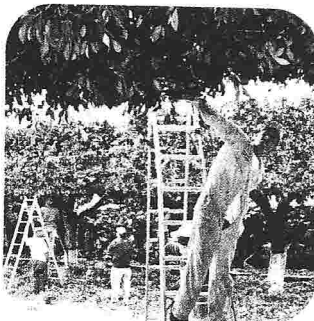




## Ordenación del territorio y respeto al medio ambiente

En materia de ordenamiento territorial, el Gobierno de la Ciudad de Jiutepec ha dado seguimiento con la realización de dos foros de consulta y realizado las modificaciones al anteproyecto de ordenamiento municipal. Adicionalmente y como parte de las acciones de planeación de la ocupación urbana, se han realizado 2,979 acciones correspondientes con el actual programa de desarrollo urbano, lo que incluye permisos y certificados de construcción. En materia de imagen urbana, se ha dado atención con mantenimiento y embellecimiento de las áreas verdes y vialidades en promedio mensual a 44,504.54 m<sup>2</sup>, el programa mantiene el cuidado de 84,000 m<sup>2</sup> lo que se suma a los 4,871 m<sup>2</sup> de cuidado y embellecimiento ejecutados por el programa Fuerza Jiutepec.

En materia de agua potable se han realizado 9,634 acciones de mantenimiento de válvulas y líneas de distribución en un promedio de 36 acciones por día.



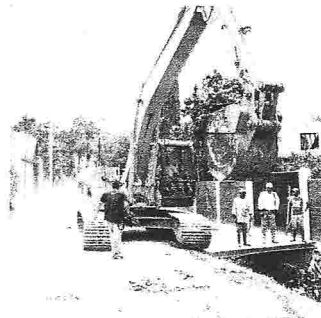
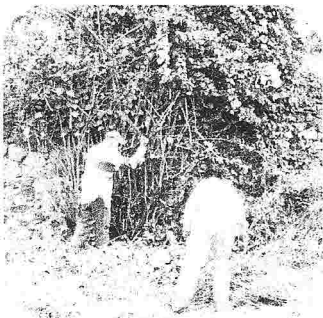
El programa de Educación Ambiental que incluye seis acciones específicas en recolección de materiales, permitió la recuperación de material reciclable en comunidades, separación de desechos sólidos en escuelas y realización de eventos ambientalistas.



**Jiutepec**  
*Juntos seguimos trabajando...*  
2007-2012

Se tuvieron por resultado, la recolección de 107,994.45 Kg. de material reciclable proveniente de 32 colonias y 24 escuelas del municipio, de los cuales 23% son plásticos, 51% cartón y papel, 4% metales y 22% vidrio.

Finalmente, se ha realizado la limpieza y el desazolve de canales y barrancas con una cobertura de 28.911 Km. de escorrentías, a lo largo de los causes se han retirado 129 m<sup>3</sup>. de basura y 829 m<sup>3</sup> de azolve.





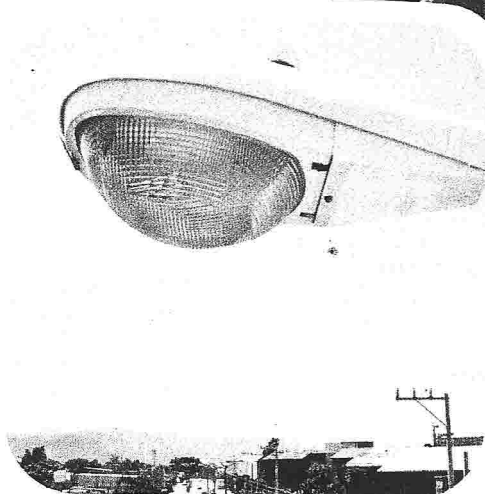
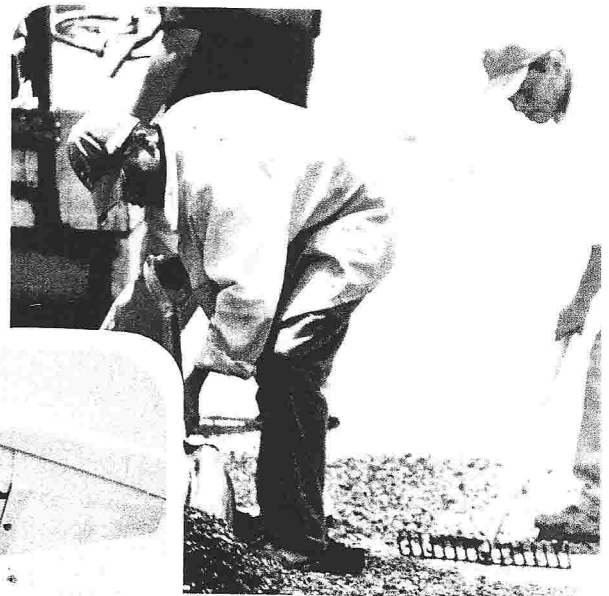
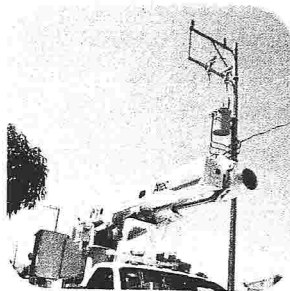
## Administración municipal incluyente y eficaz

Considerando la participación social como un elemento necesario para la planeación, se integró la Asamblea del COPLADEMUN, además de 79 comités de obras y se han atendido a 79 colonias a través del área de Gobernación en la resolución de conflictos diversos que van, desde la convivencia vecinal hasta la dotación de servicios municipales. Además se nombró la representación vecinal del Centro de Jiutepec.

En cuanto a los servicios públicos municipales, con el programa de sustitución de luminarias, a partir de la revisión de 3,772 luminarias se han logrado reparar, sustituir o instalar nuevas unidades ahorradoras en igual número de casos, con un avance promedio de 314 luminarias por mes.

En cuanto al mantenimiento de vialidades, se han realizado 12 acciones de bacheo, cubriendo 353 m<sup>2</sup> de vialidades.

En materia de recolección de desechos sólidos el Gobierno de la Ciudad de Jiutepec ha promovido la posibilidad de un servicio concesionado que pueda prestar el servicio, Gobierno Municipal y servicios particulares

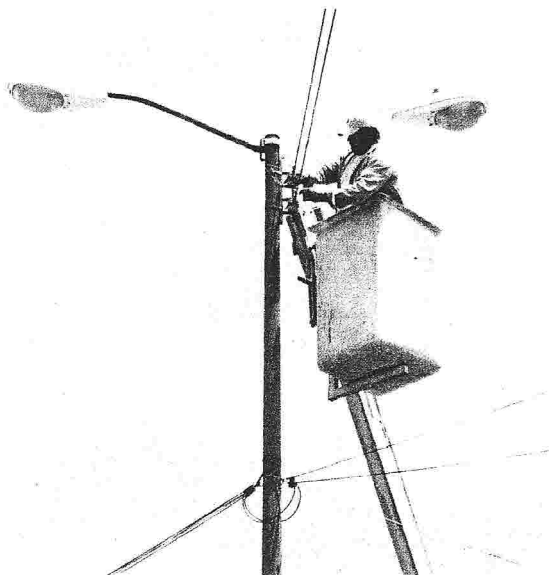


El servicio que se presta a los usuarios de los panteones municipales ha consistido en la limpieza y mantenimiento de los mismos, así como la fumigación y revisión mensual obligada, apoyando con 212 permisos de construcción y 379 inhumaciones, en un promedio de 19 construcciones y 34 inhumaciones por mes.

El rastro municipal opera con una capacidad limitada, con 3.42 sacrificios por día para un total en once meses de operaciones de 820

semovientes, de los cuales 36.95% son bovinos, 50.97% porcinos y 12.07% ovinos.

Como parte del programa de auditoría interna, el órgano de control interno municipal ha iniciado nueve de 12 auditorías y concluidas seis. Del mismo modo, se realizó una auditoría extraordinaria al Sistema de Conservación de Agua Potable de Jiutepec.





En materia de ingresos municipales, los ingresos por impuestos al mes de agosto alcanzan los 59.17 millones de pesos. Si esta tendencia se mantiene para el resto del año, los ingresos por impuestos municipales representarán el 18.85% de los ingresos previstos.

Del mismo modo, como parte de un mayor control y seguimiento administrativo de las áreas generadoras de ingreso, los ingresos por derechos, aprovechamientos y transferencias han dado pie a una nueva estructura donde se sitúan los ingresos por construcción, uso de suelo, regularización en sus distintas modalidades y considerando solamente el periodo de enero agosto del año en curso en 6.09 millones de pesos, seguido por los ingresos provenientes de faltas al Bando de Policía y Gobierno y al Reglamento de Tránsito Municipal con 1.87 millones de pesos, derivado del refrendo y otros derechos de establecimientos comerciales por 3.39 millones de pesos.

Sin embargo, para el mes de agosto las obligaciones financieras y el pasivo acumulado suman cargos por 13.1 millones de pesos, paralelamente la liquidez se ha reducido para el mes de referencia en 0.51 pesos.

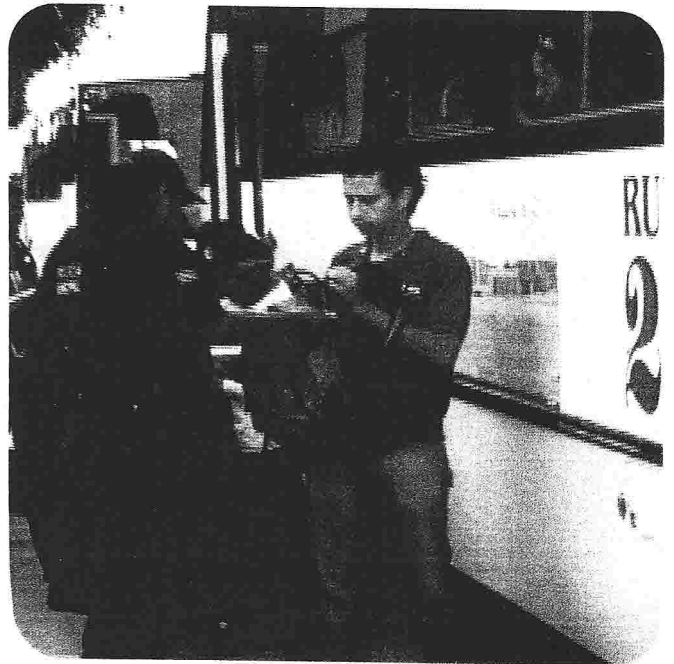
En estas condiciones se han realizado esfuerzos para reducir los costos de operación y garantizar la operación. Así, se ha mantenido la periodicidad a dos veces por semana y la carga de combustible de 30 a 25 litros de 110 unidades vehiculares, manteniendo el consumo tan sólo de las unidades de seguridad pública, tránsito y protección civil que suman 63 unidades.

## Jiutepec, municipio que da confianza

El Gobierno de la Ciudad de Jiutepec mantiene una postura abierta a los ciudadanos, dar oportuna respuesta a la población es una exigencia, aún cuando existan limitaciones. En este sentido, han sido atendidas 223 denuncias ciudadanas dirigidas a 21 dependencias de la administración pública.

En el presente año y hasta el mes de septiembre se han atendido 14,651 llamadas de auxilio y aun cuando el auxilio prestado no necesariamente esta asociado a infracción o comisión de delito, encontramos que el 26.42% se refieren a infracciones al Bando de Policía y Buen Gobierno, mientras que las comisiones

por delito representan el 1.13%. Cabe señalar que la puesta en marcha de operativos de vigilancia está relacionada con la reducción en la comisión de dichos sucesos. Se realizaron 333 operativos en el periodo de noviembre del 2010 a septiembre del presente año.





Del total de auxilios por la comisión de delitos el 42.28% se refiere a personas lesionadas en su mayor parte por el uso de armas. Referente a los casos de violencia o malos tratos dentro de la familia, hemos atendido 1,894 personas que acuden en busca de ayuda, de los cuales, la Procuraduría de Defensa del Menor y la Familia ha intervenido en 1,258 y derivado para su atención a la Procuraduría de Justicia 11 de ellos. Paralelamente, a través de la Instancia Municipal de la Mujer se atendieron 150 mujeres con asesoría jurídica y 14 de ellas fueron canalizadas al Refugio para Mujeres. En auxilios a la población se han atendido hasta el mes de agosto 153 fugas de gas y 370 atenciones pre-hospitalarias, un promedio de 4 servicios diarios por parte del personal de Protección Civil.

Los accidentes de tránsito debido a la conducción en estado de ebriedad representan hasta el mes de agosto el 16.25% del total de accidentes de 1,114. A lo largo del mismo periodo se han infraccionado 16,679 automovilistas por distintas faltas. Como parte de la atención vial, se han cubierto a la fecha 34,710 metros lineales de guarnición, instalado o pintado 220 señalamientos viales.

En materia de Prevención del delito, se han implementado el programa Escuela Segura se han impartido 114 pláticas sobre agresión sexual a menores, 16 pláticas sobre prevención de adicciones, 94 pláticas sobre delincuencia juvenil y cuatro operativos de revisión de mochilas. En el marco del programa PROPAEESIC se realizaron en nueve escuelas del municipio igual número de talleres para 1,280 estudiantes de primaria y secundaria que, se espera, sean multiplicadores de la información con sus condiscípulos. En cuanto al programa de Seguridad Vial, se impartieron 118 pláticas en igual número de escuelas y se lograron conformar siete patrullas escolares.

Con el fin de garantizar que los establecimientos cumplan la normatividad ambiental y reducir riesgos se han realizado en lo que va del año 52 verificaciones en materia ambiental a establecimientos y 490 verificaciones de protección civil.

Se cuenta con dos planes contingentes, el primero de carácter preventivo y de auxilio en caso de inundación ejecutado por una brigada de Ecología y el segundo se activa a través del Comité Municipal de Protección Civil.



Con la finalidad de fortalecer las actividades de seguridad pública, se equipó a cada uno de los 150 elementos de base y 53 concursantes de la Secretaría de seguridad Pública con dos uniformes, una chamarra, dos gorras, una forniture y un par de botas; además de cuatro patrullas nuevas. Los recursos invertidos a través del programa SUBSEMUN suman una inversión ejecutada de 5.66 millones de pesos aplicados a los rubros de profesionalización, equipamiento, infraestructura, operación policial

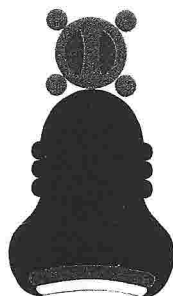





**Jiutepec**  
Juntos seguimos trabajando...  
2009-2012

y mejora en las condiciones laborales, lo que incluye la implementación del Servicio Civil de Carrera.

Consciente de la difícil situación económica, en un trabajo de gestión encabezado por el presidente municipal, apoyado por el cuerpo edilicio, se lograron importantes donaciones a favor del patrimonio del ayuntamiento, entre las que destacan una unidad de transporte para personas con capacidades diferentes para el DIF municipal; así como un camión de bomberos y una pipa para la Dirección de Protección Civil y Rescate.



**Xiuhtepec**

  
Prof. Humberto Velásquez Solorio  
Encargado de despacho de la Secretaría de Desarrollo Humano

Lic. Paul Vizcarra Flores  
Encargado de despacho de la Secretaría de Desarrollo Económico

Arturo Flores Solorio  
Secretario de Servicios Públicos

Ing. Salvador Díaz Cerón  
Secretario de Gobernación

Arq. Patricia Izquierdo Medina  
Secretaria de Obras Públicas, Viviendas y Desarrollo Urbano

C. P. Rigoberto González González  
Secretario de Administración

Arq. Rafael Maya López  
Secretario de Seguridad Pública, Tránsito Municipal y Protección Civil

C. P. Aldegundo Salazar Solorio  
Tesorero Municipal

Psic. Lizzeth Torres Manjarrez  
Cordinadora General del COPLADEMUN

C/P. Enrique Soto García  
Contralor Municipal

Profa. Silvia Salazar Hernández  
Secretaria Municipal



M. AYUNTAMIENTO DE  
JIUTEPEC, MOR. 2009  
SECRETARIA GENERAL

