

---

**TERCER INFORME DE GOBIERNO**

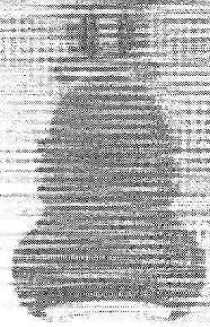
**C. MIGUEL ÁNGEL RABADÁN**

---

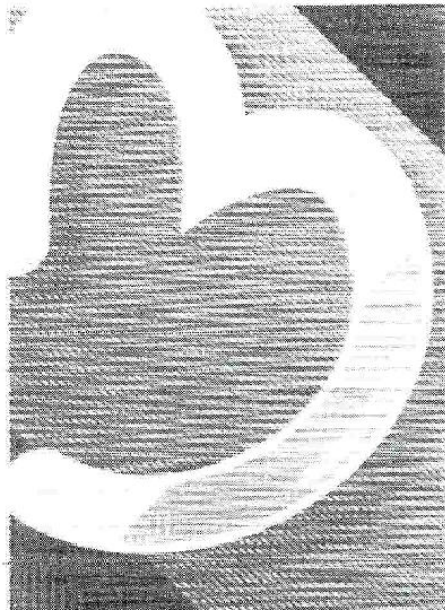
Gobiernos de la Ciudad

**Jiutepec**

*Juntos seguimos trabajando...*  
2009-2012



**Xiuhtepec**



**TERCER**  
INFORME DE GOBIERNO  
**Miguel Ángel**  
Rabadán Calderón  
Jiutepec, Morelos / 2009 - 2012

# HONORABLE CABILDO

## 2009 - 2012

**MIGUEL ÁNGEL RABADÁN CALDERÓN**  
Presidente Municipal

**LUIS EDGAR CASTILLO VEGA**  
Síndico Municipal

**ARISTEO MENDOZA MARTÍNEZ**  
Regidor de Hacienda, Programación, Presupuesto y Juventud

**MARÍA ESTHER BARRERA JIMÉNEZ**  
Regidora de Bienestar Social y Asuntos Migratorios.

**BERNARDO MILLÁN MERAZ**  
Regidor de Servicios Públicos, Relaciones Públicas y Comunicación Social.

**JUAN CARLOS GALVÁN ABÚNDEZ**  
Regidor de Colonias y Poblados, Asuntos Indígenas.

**BÁRBARA GUADALUPE GONZÁLEZ JUÁREZ**  
Regidora de Gobernación, Seguridad Pública y Tránsito.

**VICENTE DORANTES MONTES**  
Regidor de Desarrollo Agropecuario y Patrimonio Municipal.

**MARÍA DEL SOCORRO PATIÑO ALONSO**  
Regidora de Protección Ambiental, Planeación y Desarrollo.

**REINA SALGADO ROGEL**  
Regidora de Desarrollo Económico y Turismo.

**ÁNGEL SANTANA TERÁN**  
Regidor de Desarrollo Urbano, Vivienda y Obras Públicas.

**PRIMO BELLO GARCÍA**  
Regidor de Organismos Descentralizados y Derechos Humanos.

**JOSÉ FLORES GOROZTIETA**  
Regidor de Educación, Cultura, Recreación y Protección Cultural.



# Jiutepec

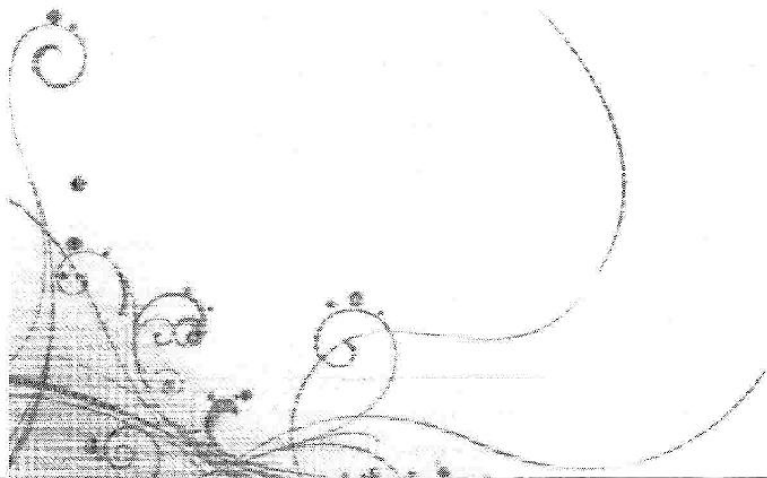
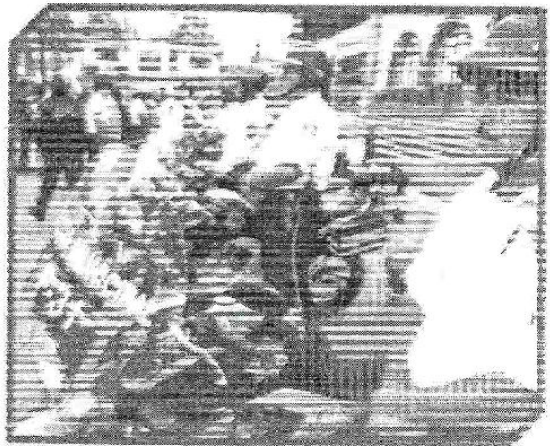
*Justicia equitativa y transparente*

# Miguel Ángel Rabadán Calderón

Jiutepec, Morelos / 2009 - 2012



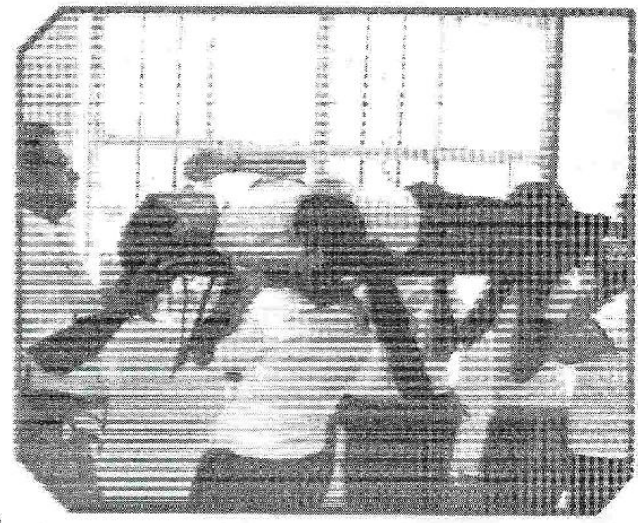
Con la finalidad de fortalecer las actividades de seguridad pública, se equipó para cada uno de los 180 elementos de la Secretaría de seguridad Pública con uniformes, botas y equipo, se adquirieron 14 unidades nuevas; además de la aplicación de recursos en los rubros de profesionalización, equipamiento, infraestructura, operación policial y mejora en las condiciones laborales, lo que incluye la implementación del servicio civil de carrera con un gasto ejercido de \$40,908,699.00



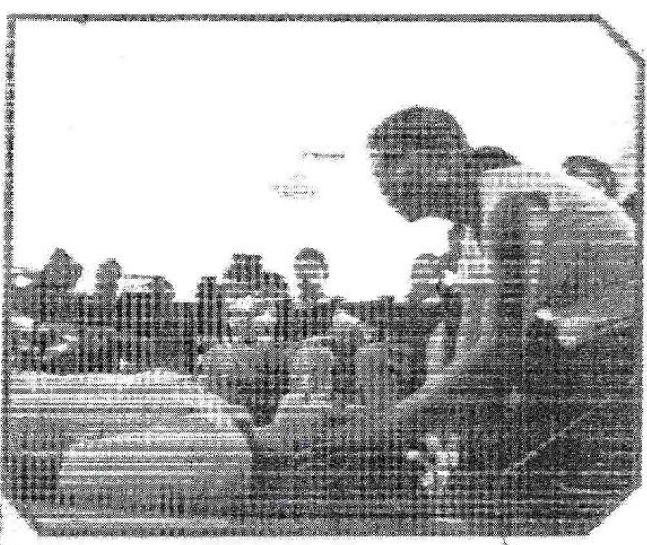


Los accidentes de tránsito debido a la conducción en estado de ebriedad se redujo de 16.41% en 2010 a 14.05% en 2012. Hasta octubre de este año se infraccionaron 45,898 automovilistas. Como parte de la atención vía, se han cubierto 84,404 metros lineales de guarnición, instalado o pintado 895 señalamientos viales.

En materia de Prevención del delito, se han implementado o coordinado distintos programas. Dentro del programa Escuela Segura se han impartido pláticas sobre agresión sexual a menores, prevención de adicciones, y delincuencia juvenil en un total de 491 visitas escoliars, además, se realizaron ocho operativos de revisión de mochilas. En el marco



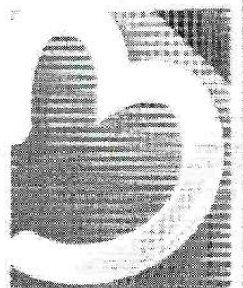
del programa PROPAAESIC se realizaron en 85 escuelas del municipio igual número de talleres para 2744 estudiantes de primaria y secundaria que, se espera, sean multiplicadores de la información con sus condiscipulos. En cuanto al programa de Seguridad Vial, se impartieron 118 pláticas en igual número de escuelas.



Con el fin de garantizar que los establecimientos cumplan la normatividad ambiental y reducir riesgos se han realizado hasta el mes de octubre 117 verificaciones en materia ambiental a establecimientos y 1498

verificaciones de protección civil. Se cuentan con dos planes contingentes, el primero de carácter preventivo y de auxilio en caso de inundación ejecutado por una brigada de Ecología y el segundo se activa a través del Comité Municipal de Protección Civil.





JIUTEPEC. MUNICIPIO QUE DA CONFIANZA.

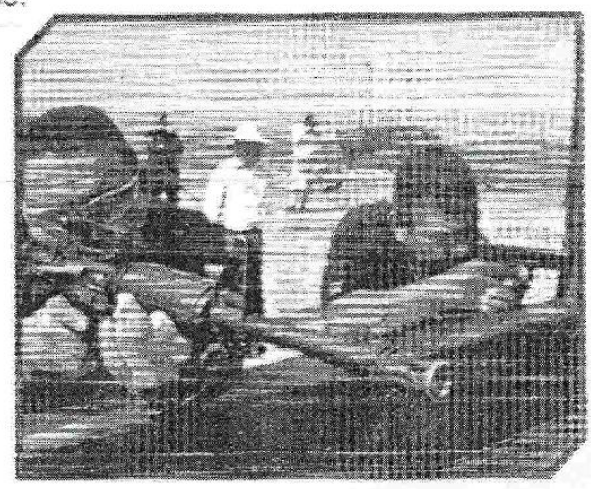


El Gobierno de la Ciudad de Jiutepec mantiene una postura abierta a los ciudadanos, dar oportuna respuesta a la población es una exigencia, aún cuando existan limitaciones. En este sentido, han sido atendidas 1,250 denuncias ciudadanas dirigidas a 21 dependencias de la administración pública. Hasta el mes de octubre se han atendido 41,813 llamadas de auxilio y aun cuando el auxilio prestado no necesariamente está asociado a

infracción o comisión de delito, encontramos que el 31.03% se refieren a infracciones al bando de policía y gobierno, mientras que las comisiones por delito atendidas se redujeron de 1.75% en 2010 a 0.99% en 2012.

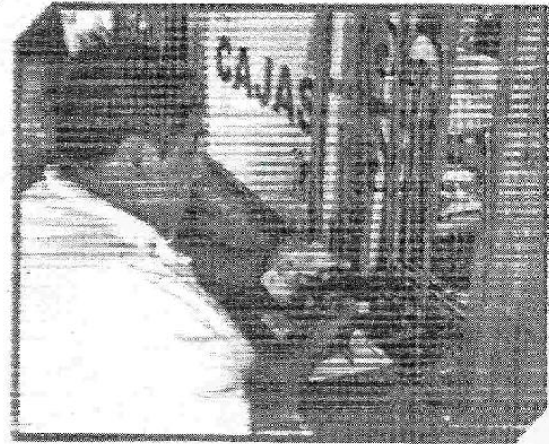
El número de operativos se redujo, pasamos de 731 en el 2010 a 373 en el 2012, para un total de 1,479. Del total de auxilios por la comisión de delitos en el 2010 el 27.54% fueron lesionados, mientras que en el 2012 tan sólo fueron el 1.27% en su mayor parte por el uso de armas. Referente a los casos de violencia o malos tratos dentro de la familia, la Procuraduría de Defensa del Menor y la Familia ha intervenido en 6,208, en el último año se atendieron a 3,528 personas, 290.45% más que el año anterior; derivado para su atención a la Procuraduría de Justicia 779 del total, es decir, uno de cada seis casos.

Paralelamente, a través de la Instancia Administrativa de la Mujer se atendieron a 180 mujeres con asesoría jurídica y 19 de ellas fueron canalizadas al Refugio para Mujeres. En auxilios a la población civil se han atendido hasta el mes de octubre 469 fugas de gas y 2,295 atenciones pre-hospitalarias, un promedio de servicios diarios que pasó de 4 servicios en 2010 a 1.49 en 2012.





En materia de Ingresos municipales, los ingresos por impuestos al mes de septiembre alcanzan los 28,033,522.14 millones de pesos. Si esta tendencia se mantiene para el resto del año, los ingresos por impuestos municipales representarán el 53.89% de los ingresos previstos. Por otra parte, como parte de un mayor control y seguimiento administrativo de las áreas generadoras de ingreso, los ingresos por derechos, aprovechamientos y transferencias han dado pie a una nueva estructura donde se sitúan los ingresos por construcción, uso de suelo, regularización en sus distintas modalidades y considerando solamente el periodo de enero agosto del año en curso en 22.12 millones de pesos, seguido por los ingresos provenientes de faltas al Bando de Policía y Gobierno y al Reglamento de Tránsito Municipal con 10.53 millones de pesos, derivado del refrendo y otros derechos de establecimientos comerciales por 8.47 millones de pesos.



Sin embargo, para el mes de septiembre las obligaciones financieras y el pasivo acumulado suman cargos por \$275,788,323.61, paralelamente la liquidez se ha reducido para el mes de referencia en 0.35 pesos. En estas condiciones se han realizado esfuerzos para reducir los costos de Operación y garantizar la operación.

Así, se mantuvo la periodicidad a dos veces por semana y la carga de combustible de 30 a 25 litros de 110 unidades vehiculares, manteniendo el consumo tan sólo de las unidades de seguridad pública, tránsito y protección civil que suman 63 unidades, pero que en el último año se redujo, de tal manera que al cierre del ejercicio se tiene circulando tan sólo la mitad de las unidades.





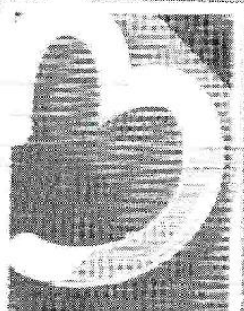
### Jiutepec

Jiutepec, Morelos, 2009-2012

# Miguel Ángel

## Rabadán Calderón

Jiutepec, Morelos, 2009-2012



**TERCER**  
INFORME DE GOBIERNO

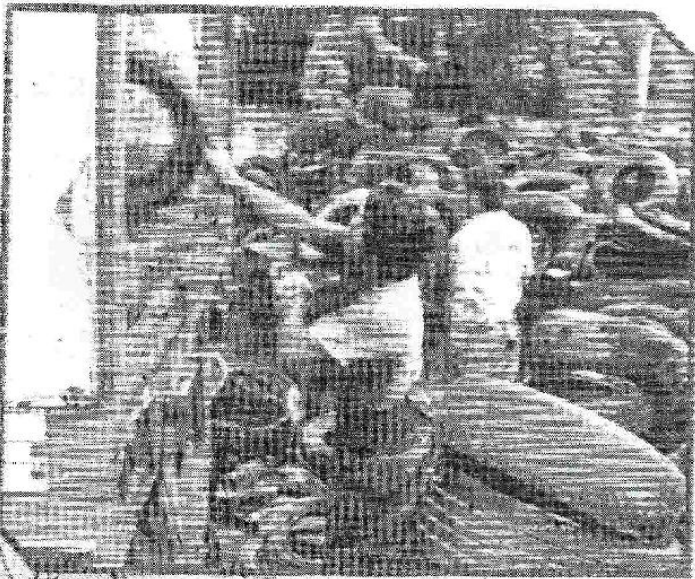
En materia de recolección de desechos sólidos el Gobierno de la Ciudad de Jiutepec ha promovido un esquema mixto de recolección entre el Gobierno Municipal y servicios particulares de recolección en su modalidad de concesionarios y a la fecha alcanza una recolección de 378.73 Ton mensuales.

El servicio que se presta a los usuarios de los panteones municipales ha consistido en la limpieza y mantenimiento de los mismos, así como la fumigación y revisión mensual obligada, apoyando con 781 permisos de construcción y 1,282 inhumaciones, con un incremento promedio de 30 inhumaciones por mes en 2010 a 48 inhumaciones en 2012.



El rastro municipal opera con una capacidad limitada, pasamos de 3.80 sacrificios por día en 2010 a 2.98 en 2012, en el último año se sacrificaron 715 semovientes, de los cuales 41.12% son bovinos, 46.99% porcinos y 11.89% ovinos.

Como parte del programa de auditoría interna, el órgano de control interno municipal iniciado nueve de 12 auditorías programadas y concluidas seis. Del mismo modo, se realizó una auditoría extraordinaria al Sistema de Conservación de Agua Potable de Jiutepec.





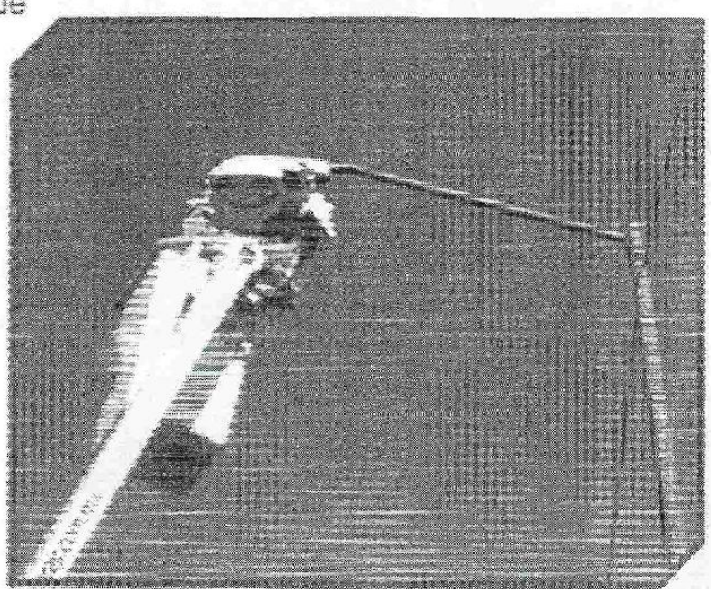
## ADMINISTRACIÓN MUNICIPAL INCLUYENTE Y EFICAZ

Considerando la participación social como un elemento necesario para la planeación, se integró la Asamblea del COPLADEMUN, además de 177 comités de obras y se han atendido a 79 colonias a través del área de gobernación en la resolución de conflictos diversos que van, desde la convivencia vecinal hasta la dotación de servicios municipales. Además, desde el 2010 se nombró una representación vecinal del Centro de Jiutepec.



En cuanto a los servicios públicos municipales, con el programa de sustitución de luminarias se cambiaron 12,500 lámparas ahorradoras, que representa el 88.21% del total de luminarias del municipio. Por otra parte, se realizaron 4,363 revisiones de luminarias por año independientemente del programa de sustitución.

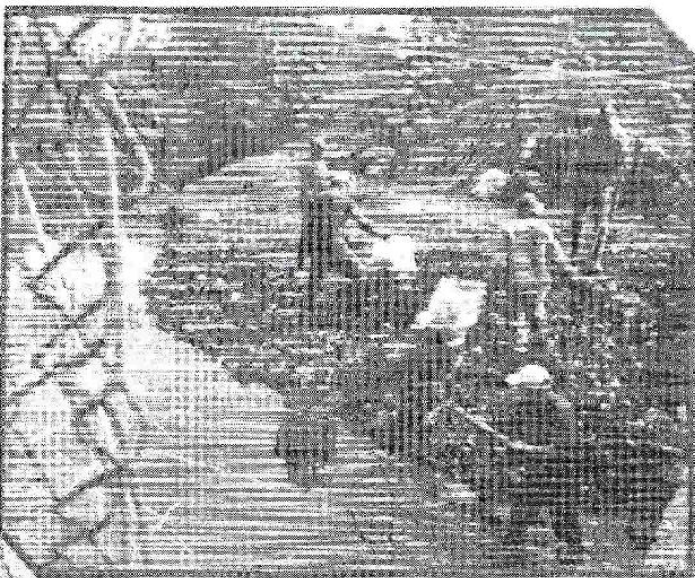
paralelamente a las acciones del programa de Mantenimiento Escolar que ha cubierto 62 planteles, la superintendencia ha dado mantenimiento a 15 escuelas.





En materia de agua potable se han realizado 33,371 acciones de mantenimiento de válvulas y líneas de distribución, pasando de un promedio de 78 acciones por día en el 2010 a 24 en 2012. En cuanto a la promoción de una cultura a favor del manejo responsable del agua, entre 2010 y 2012 se realizaron pláticas en escuelas que incluyó la participación de 16,622 alumnos, y 560 personas en ayudantías.

El programa de Educación Ambiental que incluye seis acciones específicas en recolección de materiales, logró la recuperación de material reciclable en comunidades, separación de desechos sólidos en escuelas y realización de eventos ambientalistas. Se tuvieron por resultado, la recolección de 238,254.45 Kg. de material reciclable proveniente de 32 colonias y 24 escuelas del municipio, de los cuales 23% son plásticos, 51% cartón y papel, 4% metales y 22% vidrio. Cabe destacar que el 97.85% del volumen de materiales recuperados corresponden al periodo 2010-2011.



Finalmente, se ha realizado la limpieza y el desasolve de canales y barrancas con una cobertura de 28.911 Km. de escorrentías, a lo largo de los causes se han retirado 129 m3. de basura y 829 m3 de asolve por año.

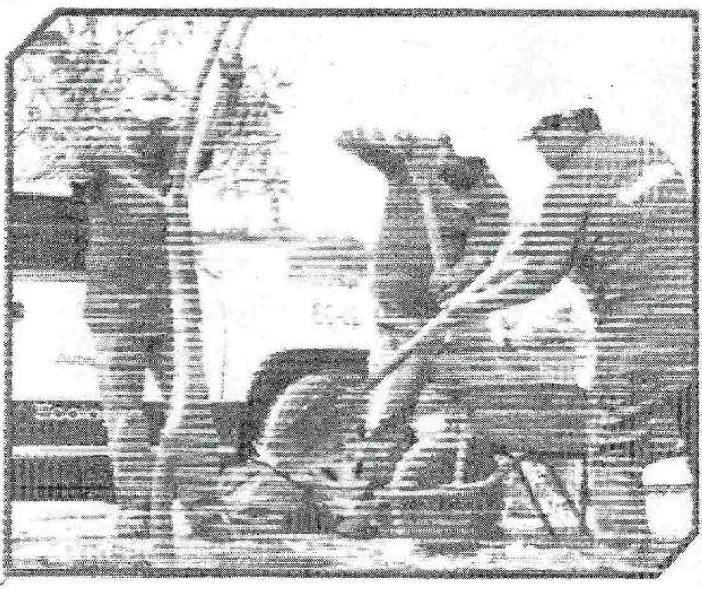


## ORDENACIÓN DEL TERRITORIO Y RESPETO AL MEDIO AMBIENTE.



En materia de ordenamiento territorial, el Gobierno de la Ciudad de Jiutepec ha dado seguimiento con la realización de dos foros de consulta y realizado las modificaciones al anteproyecto de ordenamiento municipal. Adicionalmente y como parte de las acciones de planeación de la ocupación urbana, se han realizado 8,116 acciones correspondientes con el actual programa de desarrollo urbano lo que incluye permisos y certificados de construcción.

En materia de imagen urbana, se ha dado atención con mantenimiento y embellecimiento de las áreas verdes y vialidades en promedio mensual que en 2010 alcanzo los 73,947.00 m2 y en el 2012 cerro al mes de octubre con 66,631.66 m2, el programa mantiene el cuidado de 119,370.00 m2 que representa una cobertura del 22.36% de los espacios públicos. Cabe destacar que durante el 2010 y 2011, Fuerza Jiutepec mantuvo el embellecimiento de 27,400.00 m2 de áreas verdes y jardines, lo que represento en esos años el 22.95 % de la cobertura de imagen urbana y 5.13% de la superficie total.







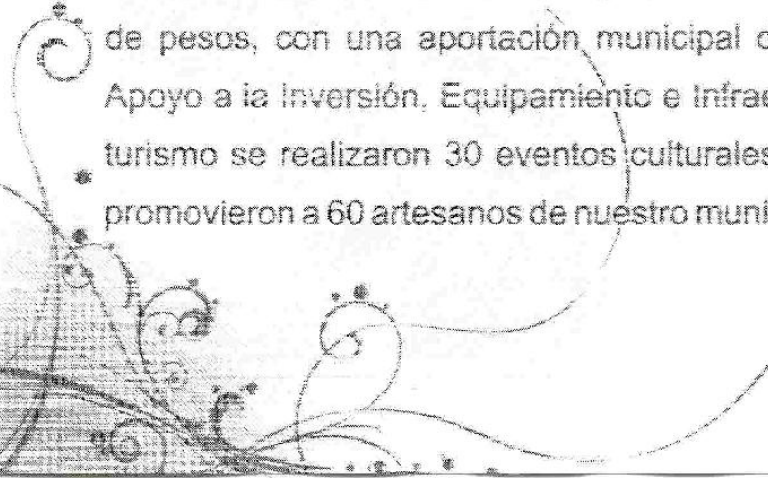
MEJORES INGRESOS PARA LOS JIUTEPEQUENSES.

A fin de promover el empleo, el Gobierno de la Ciudad de Jiutepec ha instalado una bolsa de trabajo que a la fecha ha promovido a 3,156 personas para ocupar 2,725 puestos laborales. Las condiciones económicas en el país se han vuelto particularmente difíciles, sin ser nuestro municipio una excepción, entre el

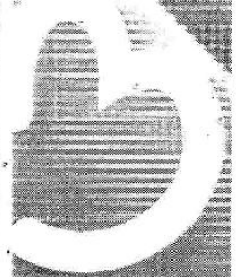


2010 y el 2012, del total de establecimientos, 2,250 nuevas aperturas se realizaron, frente a los 2,627 que ya no refrendaron en el mismo periodo. Aún cuando se ha ahondado en la mejora regulatoria sólo uno de nueve nuevos negocios se han beneficiado de los nuevos esquemas de apertura.

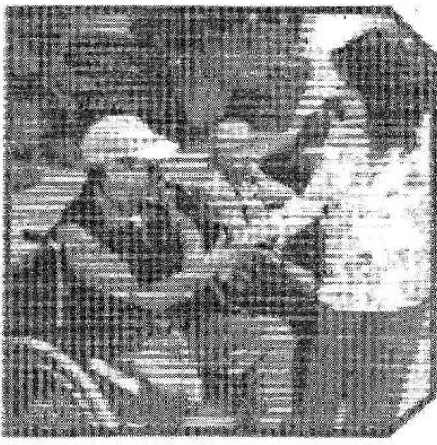
Con recursos del FAEDE se invirtieron \$757,455.30 para 83 proyectos de artesanos y \$412,390.00 para 9 proyectos agropecuarios, así mismo, se invirtieron \$5,000,000.00 de pesos, con una aportación municipal de \$3,000,000.00 dentro del programa de Apoyo a la Inversión, Equipamiento e Infraestructura en el medio rural. En materia de turismo se realizaron 30 eventos culturales y 33 exposiciones artesanales donde se promovieron a 60 artesanos de nuestro municipio.







**Jiutepec**  
Juntos seguimos mejorando



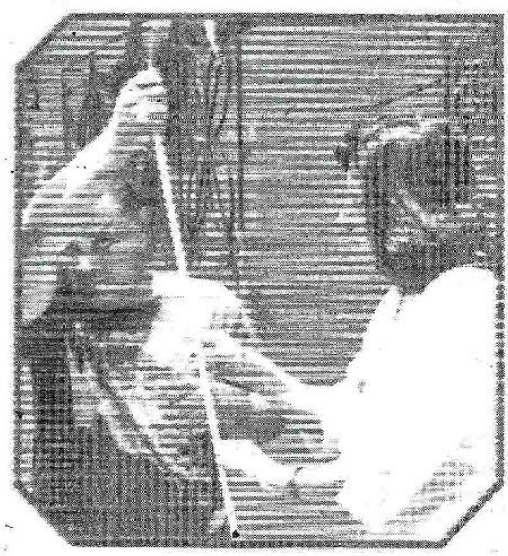
Con todo este esfuerzo, los rezagos acumulados no han podido ser abatidos por completo, en cuanto al agua potable, además de nuevas redes de conducción, se ha proporcionado el servicio de abastecimiento de agua con una operación permanente en las colonias donde se demanda el abasto. A la fecha se han proporcionado 3,760 pipas de agua, pasamos de dotar 84 pipas mensuales en promedio en el 2010 a 122 en 2012, cabe

destacar que cinco de cada diez pipas se proporcionan de manera gratuita y en dos de cada diez sólo se apoya con el transporte. El agua dotada se distribuye preferentemente en la zona oriente y sur del municipio.

En materia de asistencia social, se han brindado apoyo en la atención médica de 7,500 personas con medicamentos. Así mismo se ha apoyado a 155 familias con los gastos funerarios, lo que representó el 1.16% de las inhumaciones totales dentro del municipio. Así mismo se han apoyado en el registro de 236 nacimientos, que representa el 1.74% de los registros municipales. Finalmente, se ha dado trámite a 3,875 credenciales de INAPAM hasta septiembre de este año.

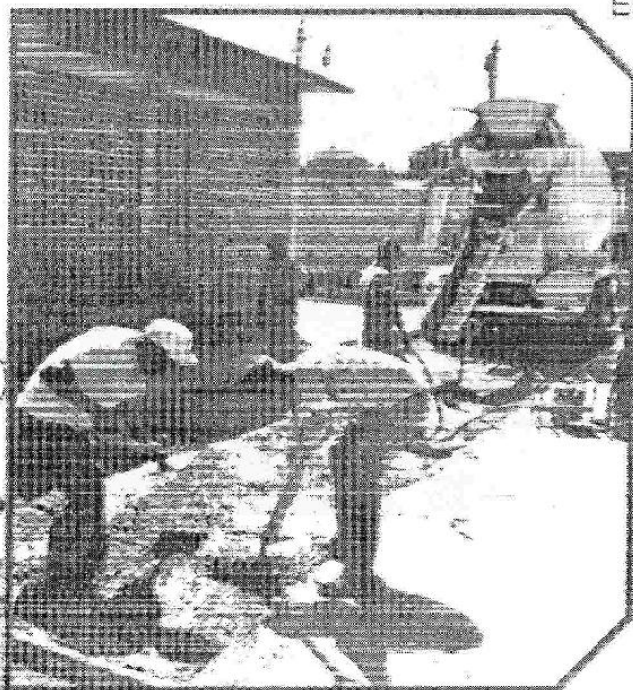
Adicionalmente se han entregado en comodato 549 aparatos funcionales, 24 aparatos auditivos, realizado 15,864 donaciones a los habitantes del municipio que incluyen juguetes, pañales, láminas, colchones y cobertores; para las personas de escasos recursos se donaron 3,766 despensas

Así mismo, se han distribuido 2637 despensas PAM, 4,200 botes de fórmula láctea para 1,255 familias con jefatura femenina, 22,270 comidas para personas de escasos recursos a través de cuatro cocinas comunitarias, 10 comedores y comedores escolares; adicionalmente 15,000 desayunos escolares en ocho planteles del municipio.





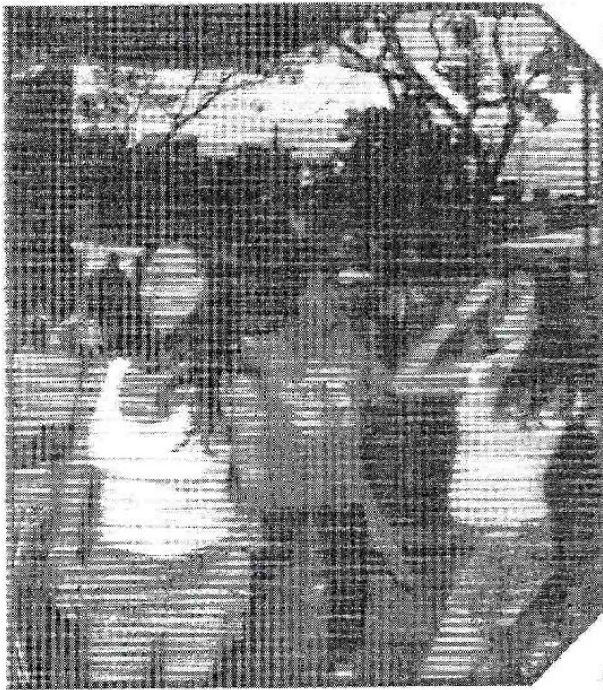
En materia de obra pública se concluyeron 20 de 25 acciones de obra pública correspondientes al Ramo 33 Fondo 3 y cuatro del programa Hábitat del ejercicio 2009 por un monto de 2,606,606.36. Para el presente periodo se realizaron 19 acciones con Recursos Propios, 66 acciones de obras públicas por el programa Hábitat, 107 acciones del Ramo 33 Fondo 3, seis acciones por el programa de Rescate de Espacios Públicos y 76 acciones del Sistema de Conservación de Agua Potable de Jiutepec. El monto total del ejercicio para los programas que incluyeron de 272 acciones de obra pública suma los \$152,559,453.56. Adicionalmente se suman once acciones de obra con el crédito aprobado por el Decreto 245 de fecha 12 de mayo del 2012 por un monto de \$26,606,739.311. El resultado de este ejercicio se traducirá en un total de 65,628.60 m<sup>2</sup> de nueva pavimentación, lo que permite abatir el rezago actual en un 35.20%. Cabe destacar, del total de nueva pavimentación, 5,219.58 m<sup>2</sup> corresponden a lo proyectado por la donación de la Congregación Mariana Trinitaria y se reencarpetaron 3,544 m<sup>2</sup>.



En lo que respecta a la red de drenaje sanitario, ésta se amplía en 5,808.01 metros lineales y rehabilitan 452.5 metros. Paralelamente, se amplía en 11,363.41 metros lineales de conducción de agua potable realizados por el organismo descentralizado del Agua Potable, el cual contribuyó al mantenimiento de 289.95 metros de redes de agua potable y 961.65 metros de alcantarillado. Finalmente, en lo que se refiere al programa de obra pública, el Gobierno de la Ciudad de Jiutepec proyecta construir 10,988.99 metros lineales de electrificación con la instalación de 270 postes.



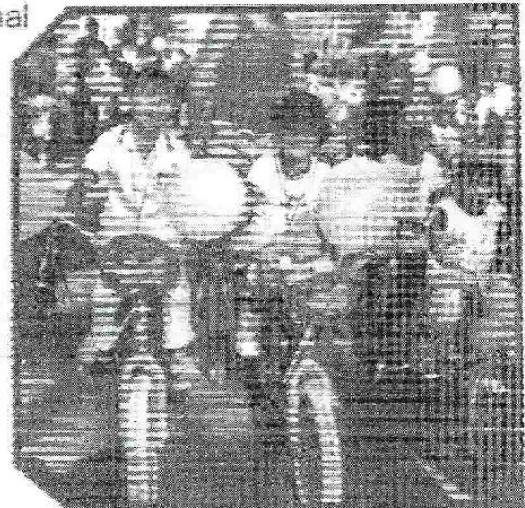
El Gobierno de la Ciudad de Jiutepec, consciente de la importancia del deporte realizó la Feria de la Activación, que el primer año contó con una asistencia mensual promedio de 292 personas y cerró en el tercer año con una asistencia mensual de 2,437 personas; del total de participantes, el 18% fueron personas con discapacidad y el 25% fueron adultos mayores. En lo que se refiere a la promoción del deporte se realizaron once torneos, cinco competencias y tres eventos deportivos con una participación de 4,125



personas. Así mismo, se realizó el programa "Verano Deportivo" durante los meses de julio y agosto con la participación de 1,335 personas de seis a 15 años en tres colonias del municipio. Adicionalmente se instrumentó el programa de activación física laboral donde participan de manera regular 500 trabajadores al servicio del Ayuntamiento.

Se instrumentaron 30 talleres impartidos en la Casa de Cultura donde asisten regularmente 450 personas y se ha instalado a partir de septiembre del 2011 un buzón de sugerencia cultural. Destacan

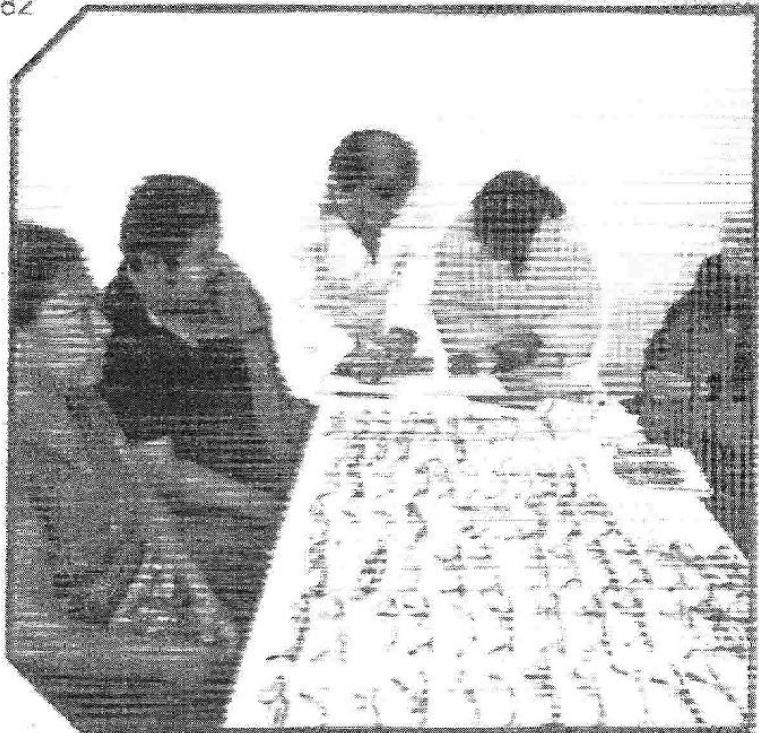
la realización en mayo del 2010 del encuentro Internacional de Danza Folclórica con la asistencia de representantes de seis países de América Latina, así también, la participación del mariachi Perla Azul y la participación del dueto Avilés-Moncada en concierto para Guitarra y Clavecín durante los festejos del segundo aniversario de casa de cultura en el mes de octubre de este año.







Con el fin de contribuir a la atención en salud, se han brindado en jornadas comunitarias e instalaciones del municipio 7,863 consultas médicas generales, 1,667 consultas de optometría y 7,182 consultas dentales. Se han realizado 1,528 diagnósticos de hiperglicemia como parte de la detección oportuna de diabetes. Al mismo tiempo, se han mantenido las actividades de verificación sanitaria, las cuales pasaron de 4,698 a 2,232 establecimientos entre 20120 y 2012, lo que representa una cobertura del 34.69%, además se han entregado 9,455 tarjetas sanitarias para empleados que manejan alimentos o bebidas, hemos verificado que 60 trabajadoras en bares se encuentren en condiciones óptimas de salud de manera



mensual las cuales acuden a revisión ginecológica y finalmente se iniciaron las verificaciones de 33 pozos independientes al sistema de agua potable.

Aún cuando se contó con el Centro Regional de Atención a Fauna Doméstica, la falta de recursos permitió que, de 593 denuncias sobre fauna doméstica fueron atendidas tan sólo el 72.34% y dada la imposibilidad del sostenimiento de los animales fueron sacrificados e incinerados 539 animales. Adicionalmente, se han realizado acciones de control del Aedes aegypti al distribuir en 53,248 Kg. de larvicida en 6,774 viviendas con una cobertura del 12.09% de las viviendas, se ha fumigado en 68 colonias para una superficie de 270,430 m<sup>2</sup> con una cobertura del 6.44% de la superficie habitada, además de realizar la recolección y disposición final de 25,322 llantas y 25,000 kg de cacharros.

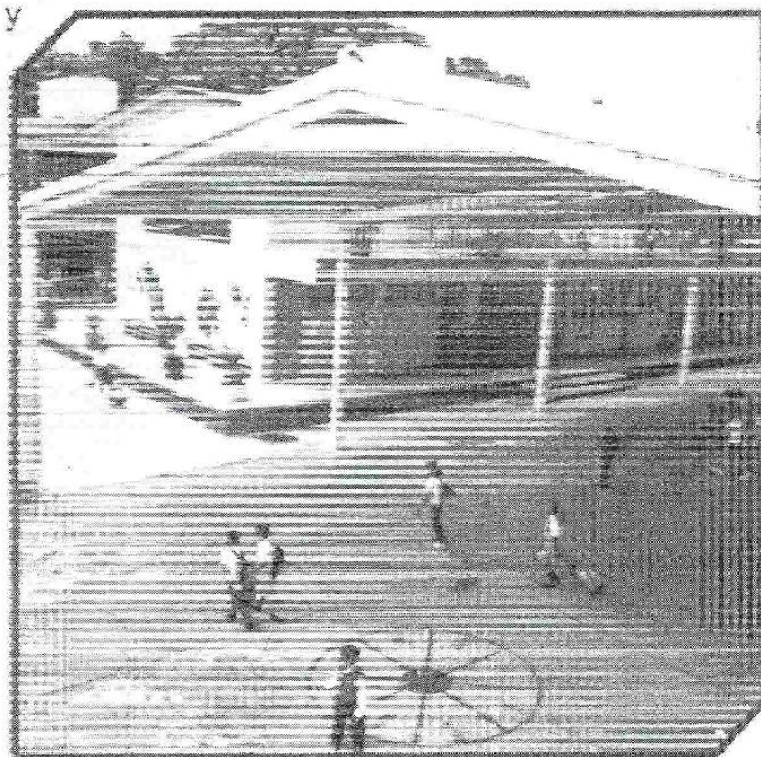


## CONSTRUYENDO UN MUNICIPIO PARA TODOS.

El programa de Pensión para los Adultos mayores de 70 años operó únicamente en los primeros dos bimestres del 2010, del cual se estima un padrón de 2,000 adultos mayores de 8 comunidades del municipio.

A través del FONDIMM se instrumentaron los proyectos "Concientización de género y dictaminación de la condición de las mujeres en Jutepec" y "Presupuesto municipal con enfoque de género"

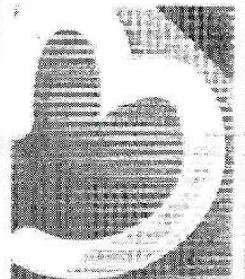
En un esfuerzo por mejorar las condiciones educativas dentro del municipio se creó el programa de mantenimiento correctivo y preventivo de escuelas públicas que sumado a los trabajos de la Superintendencia, a la fecha se han atendido 62 escuelas de educación preescolar, primaria y secundaria.



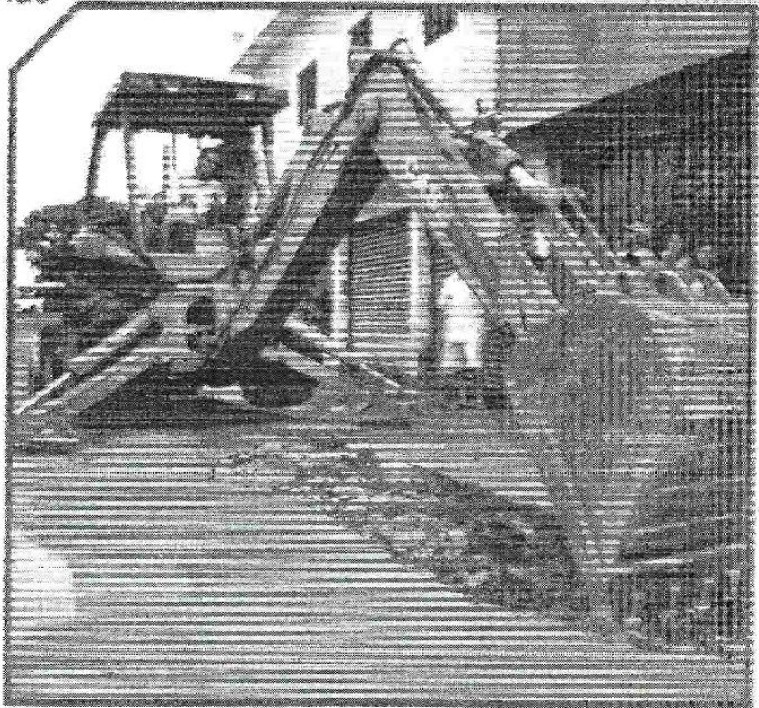
En este mismo sentido se entregaron recursos económicos municipales para 58 escuelas dentro del programa concurrente de Escuelas de Calidad, con una inversión municipal que suma \$2,900,000.00.

Mediante el programa de útiles Escolares, implementado por el Gobierno Municipal se entregaron paquetes de útiles escolares con una cobertura total de escuelas públicas de nivel básico. Además, 75 escuelas preescolares recibieron un paquete didáctico cada una.





Las finanzas municipales se han orientado a la posibilidad de garantizar acciones sociales y obra pública que impacten en la población de manera significativa en un marco donde el gasto corriente y las obligaciones financieras derivada de la deuda pública alcanzan el 42% del presupuesto. Aplicando en los dos primeros años, programas que permitan optimizar el uso de los recursos materiales, se han mantenido funcionando los servicios públicos municipales, es por ello que se ha instrumentado una estricta vigilancia de nuestros procedimientos internos e través de auditorías que tienen como fin, realizar acciones preventivas.





## RESUMEN DE ACTIVIDADES.

De las 221 acciones que el Plan de Desarrollo Municipal 2009-2012 señala, hemos instrumentado de forma continua 28 acciones en programas municipales, a lo que habría que agregar el cumplimiento del marco normativo municipal con 22 acciones y 23 acciones que se realizaron fuera de dicho plan, que en su conjunto se encuentran orientados a promover el desarrollo social y el fortalecimiento de nuestras instituciones.

Con un presupuesto ejercido de \$1,414,725,908.00, máximo histórico de cualquier otra administración anterior desde 1916, su ejercicio y los alcances que este Gobierno ha realizado en el transcurso de su gestión dan cuenta de la puesta en marcha de diversos programas sociales y de obra pública.

Destacan por supuesto, los programas de entrega de Útiles Escolares y el programa de Mantenimiento Correctivo y Preventivo de Escuelas Públicas. En materia de Obra Pública se realizaron 295 acciones realizadas a través de programas concurrentes, con recursos propios, de coordinación fiscal y ejecutadas por el organismo descentralizado de agua potable.





Gobierno de la Ciudad  
**Jiutepec**

*Jiutepec siempre te acompaña*

**TERCER**  
INFORME DE GOBIERNO

A lo largo de estos tres años hemos emprendido programas en cada una de las áreas que componen el Gobierno de la Ciudad, intentando dar respuesta a las demandas y necesidades de la población. Durante este periodo se ejercieron los recursos disponibles en acciones instrumentadas a partir del Plan de Desarrollo Municipal, que podrán ser evaluadas, revisadas y pensadas como un punto de partida para el nuevo que gobierno que inicia a partir del 1 de enero del 2013.

ATENTAMENTE

**Miguel Ángel Rabadán Calderón**

PRESIDENTE MUNICIPAL



H. Ayuntamiento de Jiutepec.  
PRESENTE.



En cumplimiento de los Artículos 30 Fracción IV, 36 y 41 Fracción XV de la Ley Orgánica Municipal del Estado de Morelos, del Artículo Segundo Transitorio del Decreto 1563 publicado en el Periódico Oficial "Tierra y Libertad" de fecha 9 de septiembre del 2009 y la reforma publicada en el Periódico Oficial Tierra y Libertad No. 5012 del 15 de agosto del 2012; habiendo concluido el periodo de este gobierno y en el ejercicio del poder público conferido, informaremos en este texto del estado de resultados que obtuvo esta administración municipal. Así, presento ante Ustedes el Tercer Informe de Actividades de la gestión municipal correspondiente al periodo del 1 de noviembre del 2009 al 31 de diciembre del 2012.

En lo subsiguiente, encontrarán este informe dividido en seis apartados:

- Resumen de actividades
- Política social. Construyendo un Municipio para Todos
- Política económica. Mejores ingresos para los jiutepequenses
- Política ambiental. Ordenación del territorio y respeto al medio ambiente
- Administración municipal incluyente y eficaz
- Jiutepec, municipio que da confianza





**TERCER**  
INFORME DE GOBIERNO

**Miguel Ángel**  
**Rabadán Calderón**  
Jiutepec, Morelos/2009 - 2012

